

ІНСТРУКЦІЯ

Нашийник антигавкіт (з вібрацією)

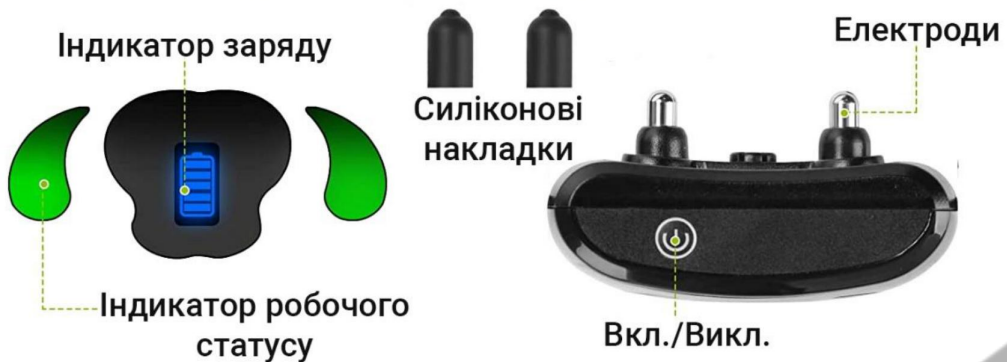
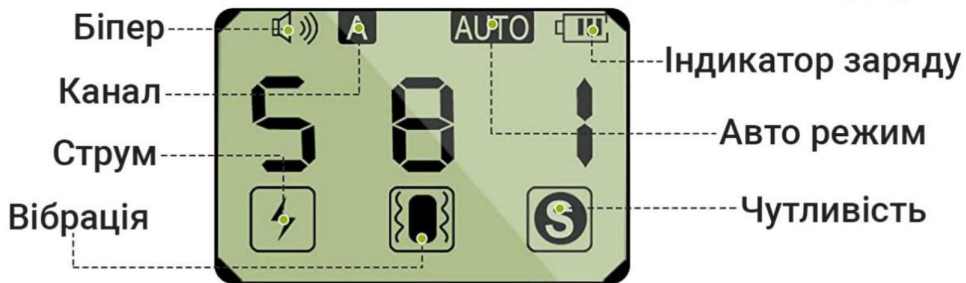
iPets K268



Інтернет-магазин GADGETPLANET.COM.UA

Тел. (068) 4000 659

Конструкція пристрою



LCD дисплей: відображає поточний стан електронашийника, включаючи рівень стимуляції, рівень заряду, чутливість та канал, який зараз використовується.

Кнопка вібрації: відповідає за спрацювання вібрації при натисканні.

Кнопка струму: відповідає за спрацювання струму при натисканні.

Кнопка авто режиму: дозволяє при активації використовувати нашійник в якості антигавкоту з автоматичним спрацюванням при гавкоті. Для увімкнення коротко натисніть кнопку, а для вимкнення утримуйте її. При активації на екрані з'явиться символ «AUTO».

Кнопка регулювання чутливості: після утримання кнопки мигатиме індикатор «S» на екрані, тоді треба відпустити кнопку та кнопками «+» та «-» відрегулювати потрібний рівень чутливості.

Кнопка біпер: при її натисканні на нашійнику відтвориться короткий звуковий сигнал.

Кнопка вибору каналу: дана модель підтримує підключення до 2 нашійників, тому ця кнопка служить для перемикання між каналами передачі для двох різних нашійників.

Кнопки «+» та «-»: дозволяють налаштувати рівень струму, вібрації та чутливості.

Кнопка блокування клавіш: дозволяє зафіксувати встановлений режим та рівень впливу та блокує діяльність усіх інших кнопок, що дозволяє залишити пульт та не переживати про випадкові натискання чи спрацювання.

Вмикання / Вимикання нашійника: одне коротке натискання на кнопку живлення активує нашійник, а для його вимкнення потрібно двічі коротко натиснути на неї.

LED індикація нашійника: для увімкнення світлової індикації потрібно натиснути та утримувати кнопку живлення, після чого нашійник почне мигати, що допоможе знайти собаку вночі.

Функціонал

- 2-в-1: електронашийник з дистанційним керуванням та автоматичний антигавкіт.
- Дальність бездротового з'єднання до 350 метрів.
- Налаштування рівня вібрації від 0 до 8.
- Налаштування рівня струму від 0 до 8.

- Налаштування чутливості антигавкоту від 1 до 8.
- Повністю водонепроникний нашійник.
- Перезаряджувані нашійник та пульт ДК з вбудованими акумуляторами.
- Низьке енергоспоживання та розумна технологія економії енергії:
 - Нашійник-приймач переходить в режим сну після 5 хвилин бездіяльності. Повернення в робочий режим відбувається після будь-якого руху нашійника.
 - Пульт ДК переходить в режим сну після 30 секунд бездіяльності. Для повернення в робочий режим натисніть будь-яку кнопку на пульті.
- Швидка повна зарядка за 2 години.
- Довга автономна робота: 15 днів в режимі очікування; 7-10 днів в робочому режимі – для нашійника. 55 днів в режимі очікування; 25 днів в робочому режимі – для пульта ДК.

Принцип роботи

Примітка: перед першим використанням обов'язково повністю зарядіть нашійник та пульт ДК. Заряджайте пристрій лише від адаптерів з напругою 5В/1А, оскільки якщо використовувати потужніші, то пристрій може вийти з ладу, що не є гарантійним випадком.

З'єднання пульта ДК та нашійника-приймача:

- 1) Оберіть на пульті канал, до якого Ви хочете під'єднати новий нашійник.
- 2) Увімкніть нашійник, коротко натиснувши на кнопку живлення.
- 3) Натисніть та утримуйте кнопку живлення знову, поки на нашійнику не почнуть мигати діоди.
- 4) В період 30 секунд після того, як діоди засвітились, на пульті потрібно натиснути кнопку вібрації. На нашійнику повинен відтворитись звуковий сигнал, після чого він буде повністю з'єднаний з пультом.
- 5) Для підключення ще одного нашійника повторіть вищеописану операцію.

Налаштування рівня вібрації та струму:

- 1) Натисніть на кнопку того типу стимуляції, який Ви хочете налаштувати.
- 2) Використовуючи кнопки «+» та «-» відповідно збільшуйте чи зменшуйте рівень до потрібного значення.

Перехід до автоматичного режиму антигавкоту:

- 1) Натисніть на пульті кнопку автоматичного режиму.
- 2) На екрані повинен з'явитись індикатор з надписом «АUTO», а нашійник повинен відтворити подвійний звуковий сигнал.
- 3) Для вимкнення режиму антигавкоту натисніть та утримуйте цю ж кнопку протягом 3 секунд, поки надпис «АUTO» не зникне.

Налаштування чутливості антигавкоту та сили його стимуляції:

- 1) Після успішного переходу до режиму антигавкоту, скористайтесь кнопками «+» та «-» відповідно збільшуючи чи зменшуючи чутливість до гавкоту.
- 2) Для зміни автоматичного впливу при гавкоті, натисніть на кнопку того типу стимуляції, який Ви хочете налаштувати.
- 3) Використовуючи кнопки «+» та «-» відповідно збільшуйте чи зменшуйте рівень до потрібного значення. Якщо потрібно, щоб вібрація чи струм взагалі були відсутні при гавкоті, потрібно їх значення встановити на «0».

Тестування автоматичного режиму антигавкоту:

- 1) Увімкніть пристрій та встановіть режим антигавкоту.
- 2) Візьміть нашійник, поверніть його до себе задньою стороною. Між електродами знаходиться отвір, який і є датчиком гавкоту. Щоб імітувати вібрацію, яка створюється при гавкоті, потрібно подути у отвір, після чого буде здійснено стимуляцію.
- 3) Звук та вібрацію можна перевірити самотійно, а для перевірки струму скористайтесь тестувальною лампою з комплекту. Потрібно відповідними контактами прикласти її до електродів та утримувати в такому положенні. Коли лампу встановлено, подуйте знову в отвір і після відтворення звукового сигналу та вібрації повинен податись струм, про що має сигналізувати спрацювання лампочки на тестувальній лампі.
- 4) Після тесту обов'язково потрібний рівень чутливості та стимуляції та лише після цього одягайте нашійник на собаку.

Захисний режим спокою

Антигавкіт оснащено системою безпеки, яка вимикає будь-яку стимуляцію на одну хвилину, якщо перед цим собака гавкнув та здійснилась стимуляція 7 разів за 90 секунд. Це зроблено для того, щоб собака мав час перепочити та мінімізувати негативний вплив на тварину. Вимкнути режим спокою можна просто натиснувши на будь-яку кнопку. Як тільки пройде 1 хвилину в режимі спокою, нашійник знову перейде в активний стан та буде готовий до стимуляції.

Важливі примітки та застереження

1. Для безпеки Вашої тварини, максимальна тривалість стимуляції при одному натисканні та утримуванні кнопки сягає 15 секунд, після чого стимуляція припиниться, а для її продовження потрібно відпустити та повторно натиснути кнопку. Це може бути корисна, якщо пульт десь затиснуло і кнопка спрацювала самотійно, тому після 15 секунд тварина перестане отримувати вплив, щоб не травмувати її.
2. Корпус нашійника захищено від вологи за стандартом IP7, тому з ним можна гуляти під дощем, снігом чи по росі, але він не є повністю водонепроникним, тому його не можна використовувати при плаванні чи під час вмивання Вашої собаки.
3. Дальність бездротового зв'язку пульта та нашійника може досягати 350 метрів лише у випадку, якщо вони знаходяться на відкритій місцевості та між ними немає значних перешкод. У будинку чи на вулиці з багатьма будівлями чи об'єктами, відстань сигналу може бути меншою.
4. Процес тренування собаки не повинен бути надто довгим. Одне заняття для навчання рекомендовано повинно тривати 10-15 хвилин.
5. Коли собака засвоїла команди, які Ви навчали її за допомогою тренувального нашійника, його можна більше не використовувати на постійній основі, а лише час від часу поновлювати навички.
6. Нашійник наполегливо не рекомендовано застосовувати до агресивних тварин. Агресивна собака після стимуляції може стати ще більш злою і це може викликати непередбачливу

поведінку. Агресивність собаки потрібно виправляти іншими методами та з навченим спеціалістом, який допоможе Вам у цьому. Електронашийник можна застосовувати лише для здорових та стабільних собак, а також для собак старших 6 місяців, оскільки молодші тварини можуть не засвоїти даного коригування поведінки та це може бути шкідливо для них.

7. Не залишайте нашійник на собаці довше, ніж на 8-12 годин, щоб уникнути та травмування, через контакт електродів зі шкірою.
8. За можливості перевіряйте та вирівнюйте положення нашійника на собаці кожні 1-2 години.
9. Після вдягання нашійника переконайтесь, що електроди доторкаються до шиї та пристрій не рухається при переміщенні та що вони не перетискають шию, приносячи дискомфорт.
10. Раз в тиждень рекомендовано очищувати нашійник в місці контакту зі шкірою тварини, а також протирати місце контакту на шиї самої собаки.
11. Щоразу перед використанням перевіряйте шию собаки на наявність ран, потертостей чи царапин, щоб при контакті з електродами не виникало больових відчуттів чи травм.

Базові правила навчання та тренування собаки з електронашийником

1. Заняття повинні бути короткими та позитивними, щоб не перенавантажувати собаку та щоб в результаті вона залишилась позитивно налаштованою до навчання. Рекомендована тривалість сесії – 10-15 хвилин. Якщо пройшло мало часу, але тварина вже досягнула прогресу в тренуванні, то варто завершити заняття та закріпити ефект та позитивні враження за допомогою ласощів та розваг, без використання нашійника.
2. Якщо у Вас комплект з двох нашійників, тоді всерівно рекомендовано тренувати кожну тварину по черзі, а не разом. В такому разі вони краще засвоять команду та більше будуть сфокусовані на процесі навчання.
3. Під час першого навчання потрібно, щоб собака була на рідній території, яка їй знайома. Якщо вона знаходитиметься у новій

місцевості, то їй буде важко сконцентруватись на навчанні через зміну обстановки навколо.

4. Використовуйте довгий повідок, закріплений на неметалевому нашійнику, щоб контролювати переміщення собаки при застосуванні електричного нашійника. Повідок повинен бути закріплений виключно на додатковому нашійнику, оскільки, якщо закріпити його на електронашійнику, то при його затягуванні, металеві електроди можуть пошкодити шкіру тварини. Також потрібно слідкувати, щоб додатковий нашійник та повідок не доторкались до електричних контактів.
5. Перед початком тренування певної команди з електронашійником, варто підготувати собаку до команди та постаратись навчити її без застосування стимуляції. Лише після того, як собака хоча б ознайомена з командою, можна закріпити результат тренувальним нашійником.
6. Для базового навчання варто використовувати лише вібрацію, без застосування струму, щоб не перенавантажувати тварину.
7. Щоразу віддавайте одну команду одного заняття, це зменшить плутанину та дозволить собаці залишатися зосередженою. Не використовуйте систему дресирування для команд, які собака не вивчила.
8. Під час тренування, якщо собака робить успіхи, не забувайте підтримувати та заохочувати її за допомогою смаколиків та інших винагород.
9. Уникайте надто часті стимуляції. Використовуйте мінімальну кількість стимуляції під час занять, пам'ятаючи, що вони повинні застосовуватись лише при потребі, щоб тварина чітко розуміла зв'язок.
10. Якщо під час навчання собака розгублена та не може засвоїти команду, використайте команду, з якою вона вже добре знайома. Наприклад, накажіть їй «Сидіти» та підкріпіть позитивний ефект заохоченням, щоб в кінцевому результаті собака вийшла задоволеною після тренування.
11. Не застосовуйте тренувальний електронашійник до агресивних собак. Якщо Ваш улюбленець проявляє агресію, варто звернутись до спеціаліста, який допоможе вирішити дану проблему.